



ΠΡΕΣΒΕΙΑ ΤΗΣ ΕΛΛΑΔΟΣ ΣΤΗ ΣΕΟΥΛ
ΓΡΑΦΕΙΟ ΟΙΚΟΝΟΜΙΚΩΝ-ΕΜΠΟΡΙΚΩΝ ΥΠΟΘΕΣΕΩΝ
 Rm 2511, Jang Kyo Bldg, 1, Jang Kyo-dong, Chung-ku, Seoul, Korea 100-797
 Τηλ:82-2-754-8292, Fax:82-2-754-8293
 E-MAIL: commercial@greekemb.net

Η ΑΓΟΡΑ ΕΛΑΙΟΛΑΔΟΥ ΚΑΙ ΒΡΩΣΙΜΩΝ ΕΛΑΙΩΝ ΣΤΗ Ν. ΚΟΡΕΑ

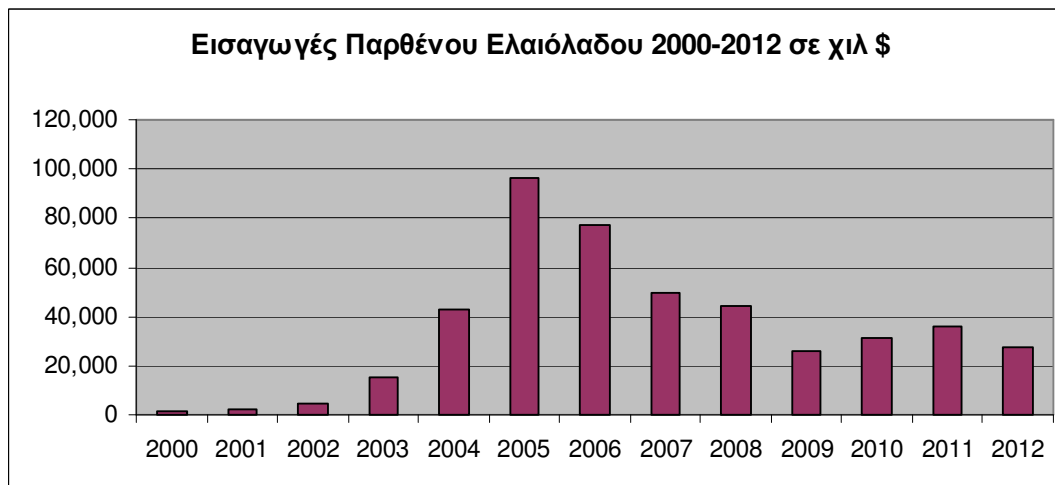
1. Εξελίξεις στις εισαγωγές και την κατανάλωση ελαιολάδου στην Κορέα.

Η αγορά βρώσιμων λαδιών στην Κορέα, κυριαρχείται κυρίως από το αραβοσιτέλαιο και το σογιέλαιο. Στη Ν. Κορέα δεν υπάρχει εγχώρια παραγωγή ελαιολάδου και η κατανάλωση τροφοδοτείται αποκλειστικά από τις εισαγωγές.

Σύμφωνα με στοιχεία της Στατιστικής Υπηρεσίας της Ν. Κορέας, τα τελευταία χρόνια οι εισαγωγές ελαιολάδου διαμορφώθηκαν ως εξής:

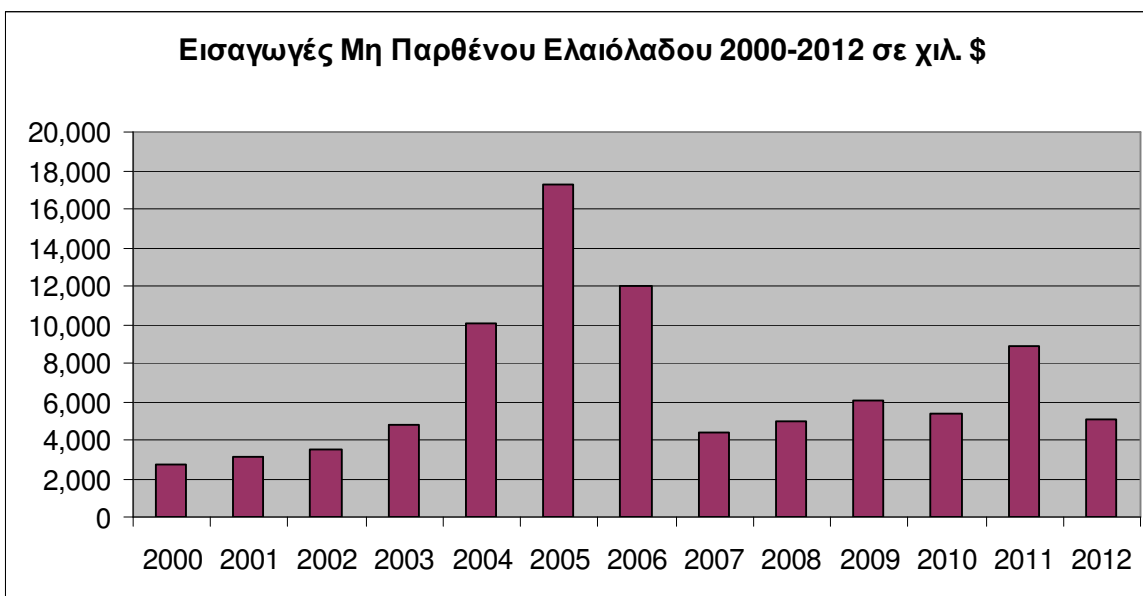
Παρθένο Ελαιόλαδο (HS 150910)

Έτος	Αξία σε \$	Μεταβολή %	Ποσότητα σε kg	Μεταβολή %
2000	1.627.000	59,3%	588.797	89,00%
2001	2.560.000	57,3%	1.012.963	72,04%
2002	4.520.000	76,6%	1.791.687	76,88%
2003	15.404.000	240,8%	5.080.358	183,55%
2004	42.520.000	176,0%	12.196.860	140,08%
2005	96.519.000	127,0%	24.573.105	101,47%
2006	77.315.000	-19,9%	15.186.075	-38,20%
2007	49.404.000	-36,1%	11.527.189	-24,09%
2008	44.559.000	-9,8%	9.844.520	-14,60%
2009	25.983.000	-41,7%	7.299.738	-25,85%
2010	31.695.000	22,0%	9.616.256	31,73%
2011	35.856.000	13,1%	10.594.472	10,17%
2012	27.789.000	-22,5%	8.527.004	-19,51%



Ελαιόλαδο μη παρθένο (HS 150990)

Έτος	Αξία σε \$	Μεταβολή %	Ποσότητα σε kg	Μεταβολή %
2000	2.745.000	38,6%	1.013.256	38,52%
2001	3.137.000	14,3%	1.296.817	27,99%
2002	3.515.000	12,0%	1.350.823	4,16%
2003	4.796.000	36,4%	1.571.977	16,37%
2004	10.093.000	110,4%	2.881.458	83,30%
2005	17.267.000	71,1%	4.523.030	56,97%
2006	12.025.000	-30,4%	2.545.836	-43,71%
2007	4.380.000	-63,6%	1.123.580	-55,87%
2008	4.934.000	12,6%	1.129.338	0,51%
2009	6.030.000	22,2%	1.989.254	76,14%
2010	5.366.000	-11,0%	1.701.991	-14,44%
2011	8.908.000	66%	2.795.917	64,2%
2012	5.071.000	-43,1%	1.324.753	-52,61%



Οι εισαγωγές ελαιολάδου σημείωσαν ραγδαία άνοδο την περίοδο από το 2000 έως και το 2005, όταν έφτασαν στο ύψος ρεκόρ των \$ 96,5 εκατ. για το παρθένο και των \$ 17,3 εκατ. για τα λοιπά ελαιόλαδα. Έκτοτε σημειώθηκε σταδιακή αποκλιμάκωση με αποτέλεσμα το 2010 να διαμορφωθούν σε \$ 31,7 εκατ. για το παρθένο και σε \$ 5,4 εκατ. για τα λοιπά ελαιόλαδα. Στη συνέχεια παρόλο που το 2011 υπήρξε μια αύξηση στο παρθένο ελαιόλαδο και στα λοιπά ελαιόλαδα φτάνοντας τα \$35,8 εκατ. και τα \$8,9 εκ. αντίστοιχα, το 2012 οι πωλήσεις και πάλι ήταν καθοδικές, ύψους \$27,7 εκατ. για το παρθένο ελαιόλαδο και \$5 εκ. για τα λοιπά ελαιόλαδα.

Τα ανωτέρω φαίνονται σαφώς και από τα διαγράμματα που παρατέθηκαν. Οι λόγοι που οδήγησαν σε απότομη άνοδο των εισαγωγών ελαιολάδου, σχετίζονται κυρίως με την προβολή

που εδόθη για τα οφέλη στην υγεία από την κατανάλωσή του. Άλλοι παράγοντες ήταν η αύξηση των δυτικών εστιατορίων και κυρίως των ιταλικών, η άνοδος του βιοτικού επιπέδου και η πραγματοποίηση περισσότερων ταξιδιών στο εξωτερικό με αποτέλεσμα να γίνει πιο ανοικτή η κορεατική κοινωνία σε νέες εμπειρίες.

Όμως, σημαντικός ανασταλτικός παράγοντας που οδήγησε στην αποκλιμάκωση των εισαγωγών, είναι η ασυμβατότητά του με την κορεατική κουζίνα και διατροφή. Ως αποτέλεσμα, το μεγαλύτερο μέρος της κατανάλωσης γίνεται από εστιατόρια δυτικής κουζίνας, ενώ η οικιακή κατανάλωση είναι περιορισμένη και απευθύνεται σε πολύ μικρό τμήμα του πληθυσμού.

Στην Κορέα το ελαιόλαδο εξακολουθεί να θεωρείται ως ένα εξωτικό είδος και όχι ως βασικό τρόφιμο, αντίθετα με την Ελλάδα και τις δυτικές χώρες.

Παρόλα αυτά, χάρη στην άποψη που έχει ευρέως εδραιωθεί μεταξύ των Κορεατών, για τις ευεργετικές ιδιότητες του ελαιολάδου, αλλά και τη σταδιακή διείσδυση δυτικών καταναλωτικών προτύπων, αναμένεται ότι η κατανάλωση του προϊόντος θα εισέλθει σε μια νέα ηπιότερη, αλλά πιο διατηρήσιμη και μακροχρόνια ανοδική περίοδο.

Οι εισαγωγές ελαιολάδου από τους σημαντικότερους εμπορικούς εταίρους φαίνονται στον παρακάτω πίνακα.

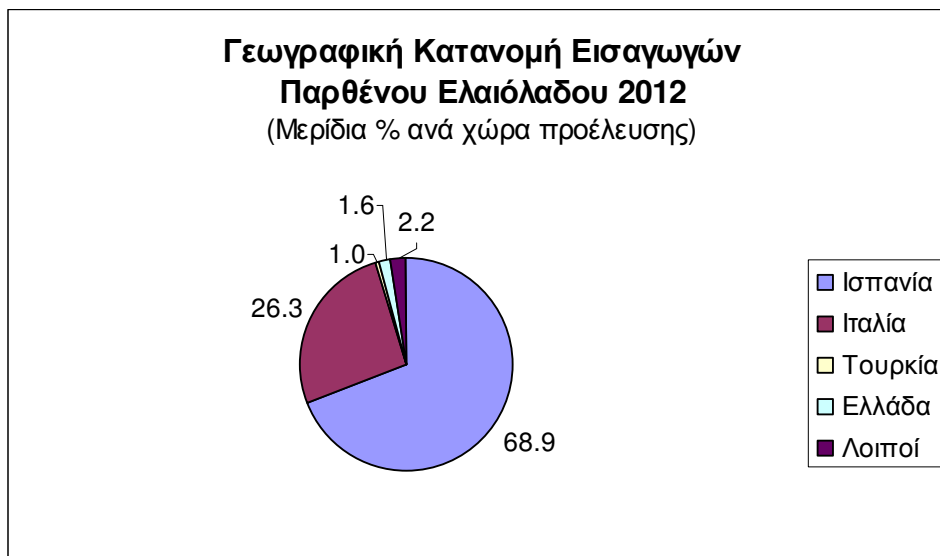
Γεωγραφική κατανομή εισαγωγών παρθένου ελαιολάδου (HS 150910)										
	2012		2011		2010		2009		2008	
Χώρα	1000 \$	Τόνοι	1000 \$	Τόνοι	1000 \$	Τόνοι	1000 \$	Τόνοι	1000 \$	Τόνοι
Ισπανία	19.135	6.699	26.965	8.791	23.983	8.061	19.247	5.902	35.646	8.308
Ιταλία	7.314	1.588	7.583	1.620	6.145	1.260	5.354	1.111	7.015	1.214
Τουρκία	270	77	242	45	851	182	534	135	618	120
Ελλάδα	447	100	569	100	438	77	531	113	651	117
Λοιποί	623	63	494	38	278	36	317	38	629	85
Σύνολο	27.789	8.527	35.856	10.594	31.695	9.616	25.983	7.299	44.559	9.844
Γεωγραφική κατανομή εισαγωγών μη παρθένου ελαιολάδου (HS 150990)										
	2012		2011		2010		2009		2008	
Χώρα	1000 \$	Τόνοι	1000 \$	Τόνοι	1000 \$	Τόνοι	1000 \$	Τόνοι	1000 \$	Τόνοι
Ισπανία	1.928	508	4.274	1.500	3.094	1.028	2.930	886	2.513	558
Ιταλία	2.452	680	3.340	980	1.206	434	2.267	882	1.685	434
Τουρκία	390	122	984	283	680	200	629	194	332	81
Ελλάδα	26	4	11	2						
Λοιποί	275	10	299	30	386	39	204	27	404	56
Σύνολο	5.071	1.324	8.908	2.795	5.366	1.701	6.030	1.989	4.934	1.129

Πηγή: Korea International Trade Association

Σύμφωνα με τα τελευταία στατιστικά στοιχεία του 2012, το μεγαλύτερο μερίδιο στην αγορά παρθένου ελαιολάδου έχει η Ισπανία με 68,9% και ακολουθούν η Ιταλία (26,3%), η Ελλάδα (1,6%) και η Τουρκία με 1%. Το μερίδιο της Ελλάδας είναι ουσιαστικά ασήμαντο και υπάρχουν σημαντικά περιθώρια βελτίωσής του.

Για το μη παρθένο ελαιόλαδο η Ιταλία και η Ισπανία κυριαρχούν στην αγορά με μερίδια 48,4% και 38% αντιστοίχως και ακολουθεί η Τουρκία με 7,8%, ενώ η Ελλάδα έχει ουσιαστικά μηδενικό ποσοστό. Για το μη παρθένο ελαιόλαδο σχεδόν αποκλειστικό κριτήριο αγοράς του είναι η τιμή του.

Η γεωγραφική κατανομή των εισαγωγών ελαιολάδου της Κορέας απεικονίζεται στο διάγραμμα που ακολουθεί:

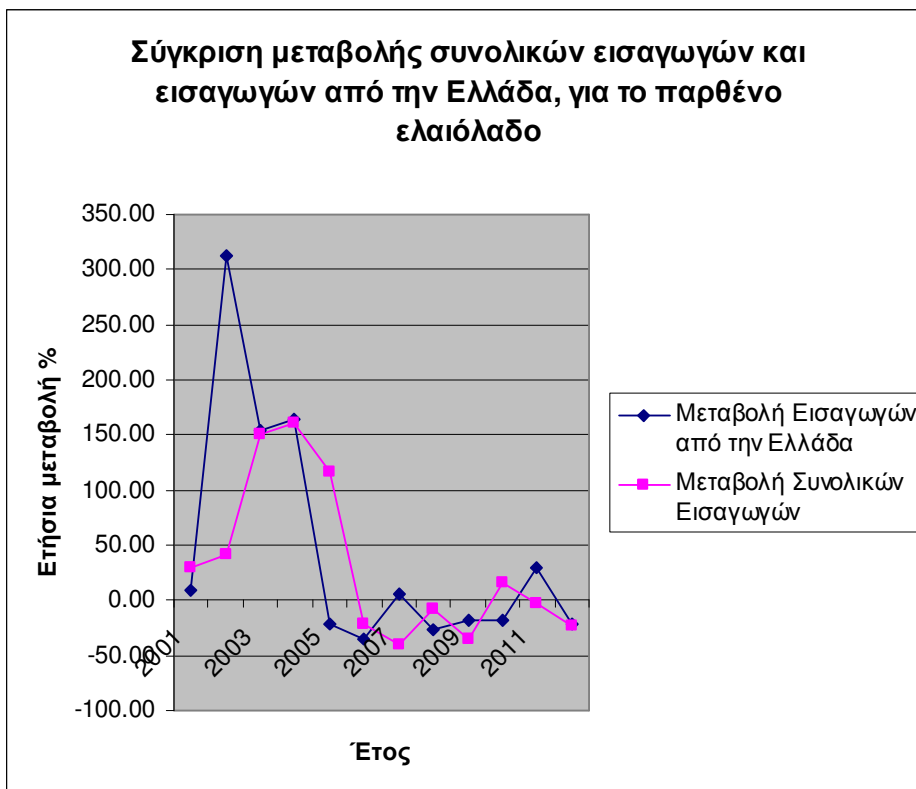


Οι ελληνικές εξαγωγές ελαιολάδου στην Κορέα άρχισαν ουσιαστικά από το έτος 2000 και ακολούθησαν έντονη ανοδική τάση, ανάλογη με την πορεία των συνολικών εισαγωγών του προϊόντος. Μετά το 2005, οι ελληνικές εξαγωγές ακολούθησαν την πτωτική τάση των συνολικών κορεατικών εισαγωγών του προϊόντος. Το 2011, οι ελληνικές εξαγωγές ελαιολάδου ανέκαμψαν, αλλά το 2012 μειώθηκαν και πάλι, όπως και οι συνολικές εισαγωγές του προϊόντος.

Η πορεία των εισαγωγών ελληνικού ελαιολάδου, σε σύγκριση με τις συνολικές εισαγωγές του προϊόντος, παρουσιάζεται στον πίνακα που ακολουθεί.

Εισαγωγές Ελληνικού Παρθένου Ελαιόλαδου (σε \$ Η.Π.Α.)				
Έτος	Εισαγωγές από Ελλάδα	Μεταβολή %	Συνολικές Εισαγωγές	Μεταβολή %
2000	55,000	-	4,372,000	-
2001	60,000	9.09	5,697,000	30.31
2002	248,000	313.33	8,035,000	41.04
2003	629,000	153.63	20,200,000	151.40
2004	1,662,000	164.23	52,613,000	160.46
2005	1,302,000	-21.66	113,786,000	116.27
2006	841,000	-35.41	89,340,000	-21.48
2007	893,000	6.18	53,784,000	-39.80
2008	652,000	-26.99	49,493,000	-7.98
2009	531,000	-18.56	32,013,000	-35.32
2010	439,000	-17.33	37,061,000	15.77
2011	569,000	29.61	35,856,000	-3.25
2012	447,000	-21.44	27,789,000	-22.49

Από το διάγραμμα που ακολουθεί φαίνεται η διαχρονική τάση μεταβολής των εισαγωγών από την Ελλάδα, σε σχέση με τις συνολικές εισαγωγές παρθένου ελαιολάδου της Κορέας.



Να σημειωθεί ότι το ελαιόλαδο, όπως και τα εστιατόρια δυτικής κουζίνας, στην Κορέα θεωρούνται ως είδη πολυτελείας, με αποτέλεσμα η ζήτησή τους να επηρεάζεται πολύ έντονα από την οικονομική κατάσταση της χώρας και τις μεταβολές στο διαθέσιμο εισόδημα των καταναλωτών.

Οι εισαγωγές ελληνικού παρθένου ελαιολάδου ακολουθούν τη γενική τάση των συνολικών κορεατικών εισαγωγών του προϊόντος, ενώ οι όποιες αποκλίσεις οφείλονται στο πολύ μικρό μερίδιό μας στην αγορά, το οποίο έχει ως αποτέλεσμα το ύψος των εξαγωγών μας να επηρεάζεται υπερβολικά από μεμονωμένες συναλλαγές.

Πρέπει πάντως να σημειωθεί ότι τα τελευταία χρόνια η χώρα μας δεν έχει συμμετοχή στην αγορά μη παρθένου ελαιολάδου, στο οποίο δεν είμαστε ανταγωνιστικοί, καθώς αποκλειστικό κριτήριο είναι η τιμή του.

Παρά την πρόσφατη μεγάλη υποχώρηση των κορεατικών εισαγωγών ελαιολάδου, εκτιμούμε ότι μακροχρόνια η ζήτηση του προϊόντος θα ακολουθήσει ανοδική τάση, αλλά με πιο διατηρήσιμους ρυθμούς.

2. Χαρακτηριστικά της κορεατικής αγοράς ελαιολάδου

Όπως έχουμε ήδη αναφέρει, το βασικό χαρακτηριστικό της αγοράς είναι ότι το κοινό δεν γνωρίζει πώς να χρησιμοποιήσει το ελαιόλαδο, πράγμα που είναι ανασταλτικός παράγοντας για την αύξηση της κατανάλωσής του.

Η κατανάλωση του ελαιολάδου είναι σχεδόν ομοιόμορφη σε όλη τη χώρα, με κάποια έμφαση στα αστικά κέντρα, στα οποία συγκεντρώνονται τα μεγαλύτερα ξενοδοχεία και εστιατόρια με διεθνή κουζίνα.

Μεγάλο μέρος του προϊόντος εισάγεται χύδην και συσκευάζεται από κορεατικές επιχειρήσεις, οι οποίες εν συνεχεία το προωθούν για τον εφοδιασμό εστιατορίων και στη λιανική κατανάλωση σε φιάλες των 500ml, 750ml και του ενός λίτρου.

Ο βασικός δασμός εισαγωγής τόσο για το παρθένο, όσο και για το μη παρθένο ελαιόλαδο είναι 8%. Όμως, από 1^{ης} Ιουλίου 2011 τέθηκε σε εφαρμογή η Συμφωνία Ελευθέρων Συναλλαγών Ευρωπαϊκής Ένωσης και Κορέας, η οποία για το παρθένο ελαιόλαδο προβλέπει τον μηδενισμό των δασμών σε 6 ίσες ετήσιες δόσεις (η πρώτη δόση με την έναρξη της συμφωνίας). Για τα λοιπά ελαιόλαδα η δασμοί καταργήθηκαν αμέσως με την εφαρμογή της συμφωνίας.

Οι εισαγωγείς του προϊόντος δεν είναι οι ίδιοι διανομείς, αλλά συχνά συνεργάζονται με χονδρεμπόρους και διανομείς που το διακινούν στα σημεία λιανικής πωλήσεως. Οι μεγάλες αλυσίδες supermarkets, συνήθως δεν εισάγουν απευθείας ελαιόλαδο, αλλά το προμηθεύονται μέσω εισαγωγέων. Σε ορισμένες περιπτώσεις, πάντως, η εισαγωγή γίνεται από θυγατρικές εταιρείες του ομίλου στον οποίο ανήκει η αλυσίδα καταστημάτων.

Μεγάλο μέρος του πωλούμενου στα supermarkets ελαιολάδου, εισήχθη και κατόπιν συσκευάστηκε από Κορεάτικες εταιρείες, συχνά με τη δική τους ετικέτα. Επώνυμο προϊόν ξένων οίκων συναντάται κυρίως στις αλυσίδες και στα καταστήματα που απευθύνονται σε υψηλότερου εισοδήματος καταναλωτές. Συνήθως το ελαιόλαδο τοποθετείται σε ειδικό χώρο του καταστήματος, ο οποίος προορίζεται για τα εισαγόμενα προϊόντα διατροφής.

Ιδιαίτερη σημασία έχει η επικρατούσα πλήρης αναρχία στη διαμόρφωση των λιανικών τιμών ελαιολάδου, η οποία προέρχεται κυρίως από την άγνοια του κοινού για το προϊόν.

Μεγάλη διάδοση έχει η χρήση προϊόντων που παρασκευάζονται με βάση το ελαιόλαδο, όπως καλλυντικά και σαπούνια. Υπογραμμίζουμε την τάση των Κορεατών να υιοθετούν τη χρήση καλλυντικών που περιέχουν φυσικά συστατικά. Η Ν. Κορέα είναι μία από τις μεγαλύτερες και ταχύτερα αναπτυσσόμενες αγορές καλλυντικών, ειδικά για τα προϊόντα περιποίησης προσώπου. Ήδη εισάγονται καλλυντικά με βάση το ελαιόλαδο από την Ελλάδα και οι προοπτικές είναι θετικές για την αύξηση των εξαγωγών μας.

3. Οι προοπτικές του ελληνικού ελαιολάδου.

Το βασικό πρόβλημα που αντιμετωπίζει το ελληνικό ελαιόλαδο είναι η υψηλή τιμή του σε σύγκριση με τον ανταγωνισμό. Το πρόβλημα αυτό γίνεται εντονότερο επειδή ο μεγαλύτερος όγκος των εισαγωγών γίνεται χύδην και το προϊόν στη συνέχεια συσκευάζεται επιτοπίως. Όπως είναι φυσικό, στις χύδην εισαγωγές ιδιαίτερη σημασία έχει η τιμή.

Βέβαια, το ελληνικό ελαιόλαδο είναι πολύ υψηλής ποιότητας και μάλιστα οι ίδιοι οι ανταγωνιστές μας το εισάγουν και το αναμειγνύουν με τα δικά τους προϊόντα. Όμως, για να μπορέσουμε να αξιοποιήσουμε την ποιοτική μας υπεροχή, πρέπει να είναι γνωστή στο καταναλωτικό κοινό. Πράγμα που δυστυχώς δεν συμβαίνει, καθώς οι Κορεάτες καταναλωτές έχουν ταυτίσει την μεσογειακή διατροφή και το ελαιόλαδο με την Ιταλία, ενώ τα τελευταία χρόνια στην αγορά έχουν κυριαρχήσει οι ισπανικές επιχειρήσεις. Άλλωστε, το κορεατικό καταναλωτικό κοινό δεν είναι ακόμη “μυημένο” στην επιλογή του ποιοτικότερου ελαιολάδου.

Να σημειωθεί ότι συχνά τα ελληνικά εμφιαλωμένα ελαιόλαδα διατίθενται σε πολύ υψηλή τιμή, η οποία όμως δεν δικαιολογείται από την ύπαρξη στη συγκεκριμένη αγορά κάποιας διαδεδομένης φήμης για την όντως υψηλή ποιότητά του, καθώς ουσιαστικά είναι άγνωστο.

Κατά τη γνώμη μας η Ελλάδα πρέπει να δώσει ιδιαίτερη έμφαση στην προώθηση του επώνυμου συσκευασμένου ελαιολάδου, μέσα από μια περιφερειακή προσέγγιση, στην οποία να εντάσσεται η ευρύτερη περιοχή της Ανατολικής Ασίας, τόσο σε επίπεδο χώρας όσο και σε επίπεδο επιχείρησης.

Οι ανταγωνιστές μας (κυρίως Ισπανία, Ιταλία και Τουρκία) έχουν εδώ και χρόνια δραστηριοποιηθεί έντονα στην προώθηση του ελαιολάδου τους στη Ν. Κορέα. Ενδεικτικά

αναφέρουμε ότι οι ανταγωνίστριες χώρες συμμετέχουν ανελλιπώς σε 2 μεγάλες διεθνείς εκθέσεις τροφίμων και διοργανώνουν σε τακτική βάση ημερίδες, γευστιγνωσίες και εκδηλώσεις σε ξενοδοχεία ή αλυσίδες supermarkets, σε συνδυασμό με την προβολή της εθνικής τους κουζίνας και του τουρισμού. Σε όλες τις εκδηλώσεις αυτές διανέμουν έντυπο ή οπτικοακουστικό υλικό.

Διαφήμιση του ελαιολάδου δεν έχει νόημα, καθώς είναι εξαιρετικά δαπανηρή, ενώ σε μια χώρα σαν την Κορέα, απαιτείται κυρίως η προβολή του προϊόντος γενικά, με αποτέλεσμα τα οφέλη να μην τα καρπώνεται μόνο ο άμεσα διαφημιζόμενος, αλλά και οι ανταγωνιστές του. Για το λόγο αυτό η χώρα μας πρέπει στο πλαίσιο του Παγκοσμίου Οργανισμού Ελαιολάδου, σε συνεργασία και με τα λοιπά μέλη του, να επιδιώξει την υιοθέτηση ενός προγράμματος προβολής της χρήσης ελαιολάδου στην ευρύτερη περιοχή της Ανατολικής Ασίας. Ιδιαίτερη σημασία για την αύξηση της κατανάλωσης του προϊόντος έχει η εισαγωγή του προϊόντος στις τοπικές κουζίνες, πράγμα βέβαια που δεν μπορεί να αναλάβει μεμονωμένη χώρα, για τους λόγους που αναφέραμε παραπάνω.

Η σημαντικότερη κορεατική διεθνής έκθεση τροφίμων είναι η Seoul Food and Hotel <http://seoulfood.or.kr/eng/main.asp>.

Άλλη σημαντική διεθνής έκθεση τροφίμων είναι και η Seoul Food Week, <http://foodweek.info>.

Ο ΟΠΕ συμμετείχε παλαιότερα στη “Seoul Food & Hotel”. Η επανάληψη των συμμετοχών του ΟΠΕ σε συνδυασμό με εκδηλώσεις προβολής του ελληνικού ελαιολάδου, μπορούν να συμβάλλουν στην προώθηση των εξαγωγών μας.

Ο Έλληνας εξαγωγέας πρέπει να γνωρίζει ότι η αγορά της Ν. Κορέας, όπως άλλωστε και άλλες αγορές, είναι δύσκολη και απαιτεί επιμονή, υπομονή και συνέπεια. Η παρούσα συγκυρία, αν και έπεται μιας μεγάλης πτώσης των εισαγωγών, παρουσιάζει ιδιαίτερο ενδιαφέρον, καθώς η Κορέα εισέρχεται σε μια περίοδο ταχείας αλλαγής των καταναλωτικών προτύπων και ανόδου του διαθέσιμου εισοδήματος. Όμως, οι ελληνικές επιχειρήσεις καλούνται να αντιμετωπίσουν πολύ καλά εδραιωμένους ανταγωνιστές τους, οι οποίοι πρόλαβαν να αξιοποιήσουν προς όφελός τους την ευνοϊκή περίοδο 2000-2005.

4. Γενικές πληροφορίες για την κορεατική αγορά βρώσιμων ελαιών.

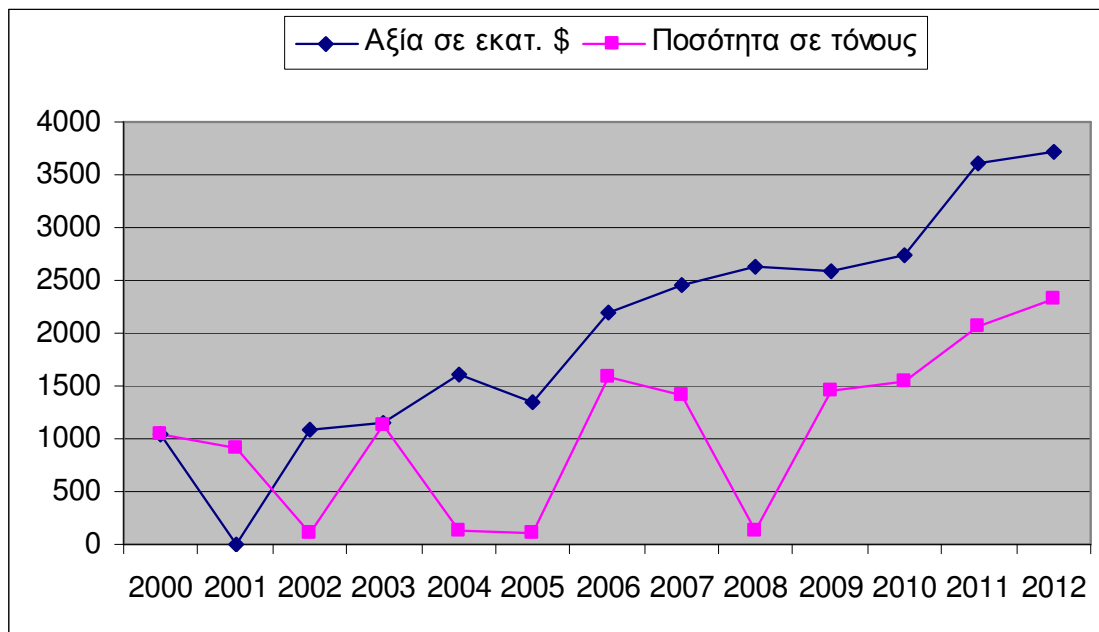
Οι ελιές εμφανίσθηκαν ουσιαστικά στην κορεατική αγορά τα τελευταία 15 χρόνια, όταν ο Κορεάτης καταναλωτής άρχισε σταδιακά να ενδιαφέρεται για τη δυτική κουζίνα. Η κατανάλωσή τους όμως παραμένει περιορισμένη, καθώς δεν εντάσσονται εύκολα στην κορεατική διατροφή.

Η εξέλιξη των εισαγωγών ελαιών στην Κορέα φαίνεται από τον πίνακα και το διάγραμμα που ακολουθούν.

Εισαγωγές ελαιών (HS 200570) σε \$ και τόνους

Έτος	Αξία	Μεταβολή	Ποσότητα	Μεταβολή
2000	1.054.000	12,37%	1.049	32,45%
2001	930.000	-11,76%	910	-13,25%
2002	1.080.000	16,13%	1.110	21,98%
2003	1.147.000	6,20%	1.123	1,17%
2004	1.610.000	40,37%	1.350	20,21%
2005	1.352.000	-16,02%	1.150	-14,81%
2006	2.198.000	62,57%	1.581	37,48%
2007	2.452.000	11,56%	1.408	-10,94%
2008	2.639.000	7,63%	1.310	-6,96%

2009	2.581.000	-2,20%	1.446	10,38%
2010	2.736.000	6,01%	1.542	6,64%
2011	3.617.000	32,2%	2.064	33,85%
2012	3.712.000	2,6%	2.327	12,74%



Οι εισαγωγές ελαιών ακολουθούν μακροχρόνια ανοδική τάση. Όμως, όπως φαίνεται και από το ανωτέρω διάγραμμα, η άνοδος όσον αφορά στις ποσότητες είναι πολύ πιο αργή. Στην πραγματικότητα, μεγάλο μέρος της άνοδου της αξίας των εισαγωγών προέρχεται από την αποτύπωσή τους σε δολάρια, τη στιγμή που ο μεγάλος όγκος των συναλλαγών προήλθε από την Ευρωπαϊκή Ένωση και οι τιμές επηρεάζονται από την άνοδο της ισοτιμίας του ευρώ.

Ο κύριος όγκος της κατανάλωσης ελαιών γίνεται από τα εστιατόρια δυτικής κουζίνας (κυρίως ιταλικής). Οι ελιές που κατευθύνονται στο λιανεμπόριο, αποτελούν πολύ μικρό μέρος της κατανάλωσης και πωλούνται μόνο σε supermarkets, που απευθύνονται σε υψηλού εισοδήματος καταναλωτές. Οι ελιές που διακινούν τα σουπερμάρκετ είναι επί το πλείστον πράσινες, συσκευασμένες σε μικρά φιαλίδια και προέρχονται κυρίως από την Ισπανία.

Οι εισαγωγές ελαιών επιβαρύνονται με δασμό 20%. Όμως, η Συμφωνία Ελευθέρων Συναλλαγών με τη Ευρωπαϊκή Ένωση που ετέθη σε εφαρμογή την 1^η Ιουλίου 2011 προβλέπει τον μηδενισμό τους σε 6 ίσες ετήσιες δόσεις, αρχίζοντας από την έναρξη της συμφωνίας.

Η παρουσία των ελληνικών ελαιών είναι σχεδόν ανύπαρκτη και η αγορά κυριαρχείται από τους Ισπανούς, οι οποίοι έχουν πλέον εκτοπίσει ακόμη και τους Ιταλούς. Τα τελευταία χρόνια γίνονται κάποιες εισαγωγές από τις ΗΠΑ. Επίσης, ορισμένες μικροποσότητες εισάγονται για τις ανάγκες εστιατορίων, από ενδιάμεσες χώρες π.χ. Αυστραλία, Ιαπωνία Η.Β., κλπ.

Από την Ελλάδα εισάγονται πολύ μικρές ποσότητες από μικροεισαγωγείς, χωρίς όμως να υπάρξει αξιόλογη επιτυχία στην αγορά. Άλλωστε, οι ελιές αποτελούν μία “εντελώς άγνωστη” γεύση για τους Κορεάτες και δεν συνοδεύονται με εξίσου διαδομένη φήμη, όπως το ελαιόλαδο. Ανασταλτικός παράγοντας για την κατανάλωση ελιάς είναι η ευρεία

χρησιμοποίηση άλατος στην επεξεργασία της, το οποίο ενοχοποιείται για προβλήματα στην υγεία, δεδομένου και του μεγάλου ενδιαφέροντος των Κορεατών για την υγιεινή διατροφή.

Οι προοπτικές του προϊόντος μακροχρόνια είναι θετικές και αναμένεται σταδιακή αύξηση των εξαγωγών, καθώς η παρούσα κατανάλωση είναι εξαιρετικά μικρή, ενώ η κορεατική κοινωνία βαθμιαία γίνεται όλο και πιο ανοικτή σε καταναλωτικά πρότυπα που έρχονται από το εξωτερικό.

Κατά την τελευταία πενταετία, οι κορεατικές εισαγωγές ελαιών ανά χώρα ήσαν οι εξής:

	2012		2011		2010		2009		2008	
Χώρα	Χιλ.\$	Τόνοι	Χιλ.\$	Τόνοι	Χιλ.\$	Τόνοι	Χιλ.\$	Τόνοι	Χιλ.\$	Τόνοι
<u>Ισπανία</u>	3166	2146	3199	1918	2406	1418	2298	1343	2369	1219
<u>ΗΠΑ</u>	196	118	137	83	116	68	91	54	79	50
<u>Η.Β.</u>	0	3	20	7	87	26	37	15	19	7
<u>Ιταλία</u>	218	34	137	22	84	16	92	16	83	14
<u>Ελλάδα</u>	109	24	96	27	32	13	35	14	57	14
<u>Λοιπές Χώρες</u>	23	2	2809	7	11	1	28	4	32	6
Σύνολο	3712	2327	3617	2064	2736	1542	2581	1446	2639	1310

* Πηγή των στατιστικών στοιχείων όλων των πινάκων του παρόντος είναι το Korea International Trade Association.